



**PKBWM**

PAŃSTWOWA KOMISJA BADANIA  
WYPADKÓW MORSKICH

# RAPORT TYMCZASOWY

## 72/18

**bardzo poważny wypadek morski**

**Łodzi rybackiej**

**KOŁ-73**

**Utrata stateczności i zatonięcie łodzi podczas połowu  
ryb na Morzu Bałtyckim w dniu 26 sierpnia 2018 r.**

**Sierpień 2019**



Badanie bardzo poważnego wypadku łodzi rybackiej KOŁ – 73 prowadzone było na podstawie ustawy z dnia 31 sierpnia 2012 r. o Państwowej Komisji Badania Wypadków Morskich (Dz. U. z 2019 r. poz. 1374 t. j. ) oraz uzgodnionych w ramach Międzynarodowej Organizacji Morskiej (IMO) norm, standardów i zalecanych metod postępowania, wiążących Rzeczpospolitą Polską.

Zgodnie z przepisami wyżej wymienionej ustawy celem badania wypadku lub incydentu morskiego jest ustalenie okoliczności i przyczyn jego wystąpienia dla zapobiegania wypadkom i incydentom morskim w przyszłości oraz poprawy stanu bezpieczeństwa morskiego.

Państwowa Komisja Badania Wypadków Morskich nie rozstrzyga w prowadzonym przez siebie badaniu o winie lub odpowiedzialności osób uczestniczących w wypadku lub incydencie morskim.

Niniejszy raport nie może stanowić dowodu w postępowaniu karnym albo innym postępowaniu mającym na celu ustalenie winy lub odpowiedzialności za spowodowanie wypadku, którego raport dotyczy (art. 40 ust. 2 ustawy o PKBWM).

**Państwowa Komisja Badania Wypadków Morskich**

Pl. Stefana Batorego 4, 70-207 Szczecin

tel. +48 91 44 03 286, tel. kom. +48 664 987 987

e-mail: [pkbwm@mgm.gov.pl](mailto:pkbwm@mgm.gov.pl)

[www.pkbwm.gov.pl](http://www.pkbwm.gov.pl)



## SPIS TREŚCI

1. Fakty .....	2
2. Informacje ogólne .....	3
2.1. Dane statku .....	3
2.2. Informacje o podróży statku .....	4
2.3. Informacje o wypadku lub incydencie morskim .....	4
2.4. Informacje o zaangażowanych podmiotach z lądu i działaniach ratowniczych .....	4
3. Opis okoliczności wypadku .....	5
4. Wstępna analiza i uwagi dotyczące czynników, które przyczyniły się do wypadku .....	7
5. Spis zdjęć .....	7
6. Spis rysunków .....	8
7. Źródła informacji .....	8
8. Skład zespołu badającego wypadek .....	8
9. Przewidywany termin opublikowania raportu końcowego .....	8



## 1. Fakty

Po przygotowaniu łodzi i sprzętu, w dniu 26 sierpnia 2018 r. o godz. 09:44 łódź rybacka KOŁ- 73 wyszła w morze. Na pokładzie było czterech członków załogi. Po osiągnięciu pozycji rozpoczęcia połowów około godz. 11:00 wydano sieci.

Około godziny 21:30 przy wykonywaniu czwartego zaciągu i po ustawieniu przez szypra łodzi w kierunku zachodnim, rozpoczęto przygotowywanie sieci do wydawania. W tym czasie jednostka zaczęła nienaturalnie przechylać się na prawą burtę. Szyper zdecydował o wezwaniu pomocy i opuszczeniu łodzi. Załoga zwordowała tratwę, do której się ewakuowała w oczekiwaniu pomocy. Do godziny 22:40, tj. do chwili podjęcia załogi przez statek ratowniczy SZKWAŁ jednostka była widziana na powierzchni wody w przechyle 50-60° na prawą burtę. Uratowana załoga została przetransportowana do portu Kołobrzeg. O godzinie 23:03 Witowo – Radio podało komunikat o zakończeniu akcji ratowniczej. Miejsce zatonięcia jednostki pozostaje nieznanne.



*Zdjęcie nr 1 – Łódź rybacka KOŁ-73 – zdjęcie wykonane podczas akcji ratowniczej.*

## 2. Informacje ogólne



Zdjęcie nr 2 – Łódź rybacka KOŁ-73 po przebudowie w 2016 r.

### 2.1. Dane statku

Nazwa statku:	KOŁ-73
Bandera:	polska
Port macierzysty:	Kołobrzeg
Właściciel:	A. G.
Armator:	A. G.,
Instytucja klasyfikacyjna:	PRS
Typ statku:	łódź rybacka
Sygnal rozpoznawczy:	SPS-2588
Rok budowy:	2007
Moc maszyn:	160 kW
Długość całkowita:	14,80 m
Szerokość:	4,00 m
Zanurzenie max.:	2,39 m
Materiał, z jakiego jest zbudowany kadłub:	stal
Obsada załogowa:	2 do 5 osób



## 2.2. Informacje o podróży statku

Porty zawinięcia w czasie podróży:	wyjścia na połowy z portu Kołobrzeg
Rodzaj żeglugi:	przybrzeżna z rozszerzeniem do 30 Mm
Informacja o ładunku:	około 90 skrzynek z rybą
Informacja o załodze:	4 osoby, narodowości polskiej

## 2.3. Informacje o wypadku lub incydencie morskim

Rodzaj wypadku:	bardzo poważny
Data i czas zdarzenia:	26 sierpnia 2018 r., godz. 21:42
Pozycja geograficzna w czasie zdarzenia:	$\varphi=54^{\circ}22,6'N$ , $\lambda=015^{\circ}24,4'E$
Rejon geograficzny zajścia zdarzenia:	Morze Bałtyckie
Charakter akwenu:	wody morskie
Pogoda w trakcie zdarzenia:	wiatr SW-3, stan morza 2-3, temperatura powietrza $12^{\circ}C$ , temperatura wody $20^{\circ}C$ , widzialność dobra
Stan eksploatacyjny statku w trakcie zdarzenia:	prowadzenie połowu
Skutki wypadku :	zatonienie jednostki

## 2.4. Informacje o zaangażowanych podmiotach z lądu i działaniach ratowniczych

Dnia 26 sierpnia 2018 r. o godz. 21:54 szyper łodzi rybackiej KOŁ-73 na kanale UKF-16 zgłosił do WITOWO-RADIO, że na pozycji  $\varphi=54^{\circ}22,46'N$ ,  $\lambda=015^{\circ}24,27'E$ , ok. 12 Mm na północny zachód od portu Kołobrzeg jednostka nabiera wody a na pokładzie znajdują się cztery osoby załogi. Najbliżej tonącej łodzi znajdowała się jednostka badawcza bandery brytyjskiej (UK) MEWO NAVIGATOR, która o godz. 21:56 skierowała się w kierunku tonącej łodzi. O godz. 21:57 z załogą KOŁ-73 już nie udało się nawiązać łączności.

O godz. 22:03 z portu Kołobrzeg w kierunku tonącej łodzi wypłynął statek ratowniczy SZKWAŁ. O godz. 22:21 wystartował śmigłowiec Marynarki Wojennej W3WARM 505 a o godz. 22:24 z Kołobrzegu wypłynęła szybka jednostka pływająca Straży Granicznej SG-216. O godz. 22:32 kapitan jednostki MEWO NAVIGATOR powiadomił WITOWO-RADIO, że zauważył czerwoną rakietę. O godz. 22:33 WITOWO-RADIO po konsultacji ze



SZKWAŁEM (który koordynował działaniami ratowniczymi na miejscu wypadku) zwolniło MEWO NAVIGATOR z prowadzonej akcji, a statek przyjął kurs do portu Kołobrzeg.

O godz. 22:35 załoga statku ratowniczego SZKWAŁ poinformowała WITOWO-RADIO, że na pozycji  $\varphi=54^{\circ}22,65'N$ ,  $\lambda=015^{\circ}24,93'E$  zauważono tratwę ratunkową w pobliżu przechylonej na prawą burtę łodzi KOŁ-73. O godz. 22:40 cztery osoby załogi łodzi KOŁ-73 zostały podjęte na statek ratowniczy SZKWAŁ. O godz. 22:41 na miejsce akcji dotarł śmigłowiec ratowniczy a o godz. 22:44 przybyła jednostka Straży Granicznej SG-216. Po udzieleniu rozbitkom pomocy przedmedycznej o godz. 22:48 statek ratowniczy SZKWAŁ zwolnił z prowadzonej akcji ratowniczej śmigłowiec i z rozbitkami na pokładzie skierował się do portu Kołobrzeg. O godz. 23:03 WITOWO-RADIO poinformowało o zakończeniu akcji ratowniczej. O godz. 23:24 statek ratowniczy SZKWAŁ z członkami załogi KOŁ-73 na pokładzie, w asyście SG-216 wszedł do portu Kołobrzeg, gdzie przekazał rozbitków załodze pogotowia ratunkowego.

### 3. Opis okoliczności wypadku.

Dnia 26 sierpnia 2018 r. o godz. 09:44 łódź rybacka KOŁ-73 wyszła z portu w Kołobrzegu na łowisko. Na pokładzie była czteroosobowa załoga. Około godz. 11:00 wydano sieci a około godz. 13:30 wybrany został pierwszy zaciąg ryb, którym zapełniono około 40 skrzynek<sup>1</sup>. Drugi zaciąg trwał około 2 godzin i wybrano podobną ilość ryb – zapełniając około 45 skrzynek. Trzeci zaciąg trwał około 3 godzin i około godziny 21:00 wybrano na pokład około 1 tony ryb (1,5 tzw. paczki), które umieszczono w laście<sup>2</sup>. W sumie w ładowni było około 90 skrzynek z rybą<sup>3</sup>. Były one ułożone w trzech rzędach, w pięciu warstwach, w poprzek dziobowej części ładowni. Po uporządkowaniu sprzętu połowowego załoga szykowała się do czwartego zaciągu. Szyper skierował łódź w kierunku zachodnim. Od czasu wyjścia z Kołobrzegu warunki pogodowe poprawiały się z każdą godziną i wieczorem były dobre. W pewnym momencie stwierdzono nienaturalny przechył statku na prawą burtę, który

---

<sup>1</sup> Skrzynka – masa własna pojedynczej skrzynki to ok. 2,5-3 kg w zależności od materiału, masa ryby w skrzynce to ok. 25 kg.

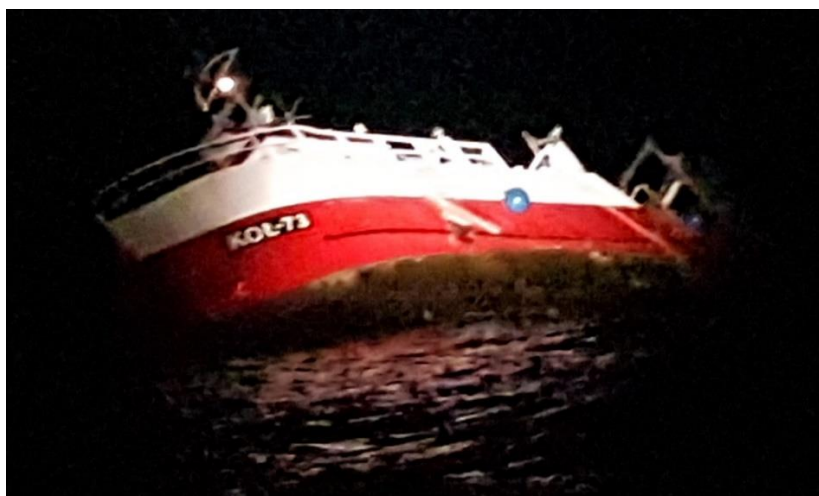
<sup>2</sup> Lasta - skrzynia uformowana na pokładzie z desek, służąca do gromadzenia złowionej ryby przed załadunkiem do skrzynek. Często określana też przez rybaków mianem szotu lub zasiękiem rufowym.

<sup>3</sup> W ładowni można było zmieścić 200 skrzynek z rybą.





systematycznie się powiększał. Szyper nie był w stanie określić przyczyny stale powiększającego się przechyłu – żaden z alarmów wysokiego poziomu zęz nie włączył się. Szyper udał się na rufę łodzi w celu ustalenia przyczyny pogłębiającego się szybko przechyłu. Pracujący na rufie rybacy byli zdezorientowani. Szyper wrócił do sterówki i zatrzymał pracujący silnik. Idąc z rufy do sterówki zwrócił uwagę, że woda była już na poziomie szpigatu i zaczęła się wlewać z części rufowej pokładu przez wysoki próg do przetworni. Szyper chcąc ratować łódź polecił dwóm członkom załogi usunąć z lasty na rufie ryby z ostatniego zaciągu, a z jednym z członków załogi próbowali opuścić 300 kilogramową deskę trałową z prawej burty, z zamiarem zmniejszenia przechyłu łodzi. Przy istniejącym przechyłu łodzi deska trałowa zaklinowała się w gnieździe. Gdy szyper dotarł do sterówki, paliły się prawie wszystkie lampki kontrolne sygnalizujące wysokie poziomy zęz. Po ostatnim wyjściu szypra ze sterówki woda na pokładzie sięgała do kolan. Szyper nie zdecydował się już na wejście do sterówki, ani też do siłowni. Obawiał się wywrócenia się łodzi. Przedostał się na dziób statku, wybił szybę w sterówce i wezwał pomoc drogą radiową, za pomocą UKF na kanale 16. Następnie zarządził zwodowanie tratwy ratunkowej i opuszczenie statku. W czasie gdy opuszczano na wodę tratwę ratunkową, jeden z członków załogi wrócił na dziób łodzi i przez zbitą przednią szybę wyjął ze sterówki swój telefon i teczkę z dokumentami załogi i statku. Dwóm członkom załogi udało się wejść do tratwy bezpośrednio ze statku. Ponieważ tratwa uderzała o stępkę przeciwprzechyłową łodzi, szyper i jeden z rybaków zeszli do wody a dopiero potem weszli do tratwy. Kamizelki i kombinezony ratunkowe oraz radiopława EPIRB pozostały w sterówce łodzi.



*Zdjęcie nr 3 – Przechylająca się łódź rybacka KOŁ -73*



W chwili opuszczania statku przez załogę barijerka relingu pokładu dotykała wody.



Rysunek nr 1 — Pozycja łodzi rybackiej KOŁ-73 – zrzut z ekranu zapisu video z aplikacji systemu SWIBŻ.

Na widok zbliżającego się statku ratowniczego „Szkwał” o godz. 22:32 jeden z rybaków wystrzelił czerwoną rakietę. Załoga KOŁ -73 została podjęta z tratwy przez statek ratowniczy „Szkwał” o godz. 22:40 i przetransportowana do portu w Kołobrzegu, gdzie o 23:34 przekazano ją załodze pogotowia ratunkowego. Do czasu opuszczenia rejonu akcji ratowniczej przez uczestniczące w niej jednostki, KOŁ-73 dryfował w przechyle, częściowo zanurzony. O godz. 23:03 zakończono akcję ratunkową. Miejsca zatonięcia łodzi rybackiej KOŁ-73 pozostaje nieznanne.

#### 4. Wstępna analiza i uwagi dotyczące czynników, które przyczyniły się do wypadku

W wyniku dotychczas przeprowadzonego badania Komisja nie mogła jednoznacznie ustalić przyczyn tego wypadku i stanęła na stanowisku, że dla ustalenia wszystkich przyczyn utonięcia KOŁ - 73 niezbędne są dalsze badania związane oceną stateczności łodzi.

#### 5. Spis zdjęć

Zdjęcie nr 1 – Łódź rybacka KOŁ-73 – zdjęcie wykonane podczas akcji ratowniczej. .... 2



Zdjęcie nr 2 – Łódź rybacka KOŁ-73 po przebudowie w 2016 r. ....	3
Zdjęcie nr 3 – Przechylająca się łódź rybacka KOŁ -73 .....	6

## 6. Spis rysunków

Rysunek nr 1 — Pozycja łodzi rybackiej KOŁ-73 – zrzut z ekranu zapisu video z aplikacji systemu SWIBŻ. ....	7
---	---

## 7. Źródła informacji

Powiadomienie o wypadku,

Materiały i dokumenty otrzymane od PRS, Izby Morskiej przy Sądzie Okręgowym w Szczecinie i Urzędu Morskiego w Słupsku,

Wysłuchania członków załogi,

Raporty SAR z przebiegu akcji,

Opinia ekspercka sporządzona przez Zbigniewa Szodę – eksperta PKBWM

## 8. Skład zespołu badającego wypadek

kierujący zespołem – Zbigniew Łosiewicz – członek PKBWM

członek zespołu – Tadeusz Wojtasik – przewodniczący PKBWM

## 9. Przewidywany termin opublikowania raportu końcowego

Komisja planuje sporządzenie raportu końcowego do dnia 30 listopada 2019 roku.